



TILASTO SÄÄKSIEN ISKUISTA POHTIOLAMMELLA KESÄLLÄ 2012

Pohtiolammen sääksialtaalle asennettiin kesäkuussa 2010 ensimmäisen kerran web-kamera, jonka avulla tallennettiin kuvia aamusta iltaan 3-5 sekunnin välein. Keväällä 2011 web-kamerat (2 kpl) asennettiin paikalleen jo huhtikuun alussa ja niillä kuvattiin ravintolammikon tapahtumia aamuvarhaisesta iltamyöhään aina syyskuun loppuun asti. Kuvia tallennettiin 3-5 sekunnin välein. LIVE-kuvaa lähetettiin 3G-verkon yli Tukholmaan Bambuserin palvelimelle, josta se haettiin Sääksikeskuksen webcam -sivulle. Bambuserin palvelimelta tallennettiin päivittäin kaikki LIVE-videot. Ks. tilastot sääksien iskuista Pohtiolammella 2010 ja 2011: [Tilasto 2010](#) ja [Tilasto 2011](#).

Keväällä 2012 web-kamera asennettiin paikalleen jo 25.3. ja se oli käytössä syyskuun loppuun asti. LIVE-kuvaa lähetettiin jälleen Bambuserin kautta Sääksikeskuksen webcam -sivulle. Kaikki LIVE-videot tallennettiin ja niistä laskettiin päivittäin sääksien iskut. Web-kameralaitteiston muodostivat Logitech Webcam Pro 9000 -kamera, kannettava tietokone (ASUS) ja DNA:n Sierra Wireless 309 -mökula. Videostream (-kuvavirta) tuotettiin Adobe Flash Media Live Encoder 3.2 -ohjelmalla.

Web-kameran LIVE-lähetysten ansiosta Sääksisäätiön sivujen kävijä- ja käyntimäärät kaksinkertaistuivat kesäkausilla 2011-2012. Live-lähetysten katseluita oli 2012 yhteensä yli 111 000 kpl ja parhaimpina päivinä katseluita oli lähes 1800. Kesän 2012 aikana katselijoita oli n. 85 maasta, joista n. 70% seurasi suomenkielisen sivun LIVE-kuvaa ja 30% englanninkielistä sivua.

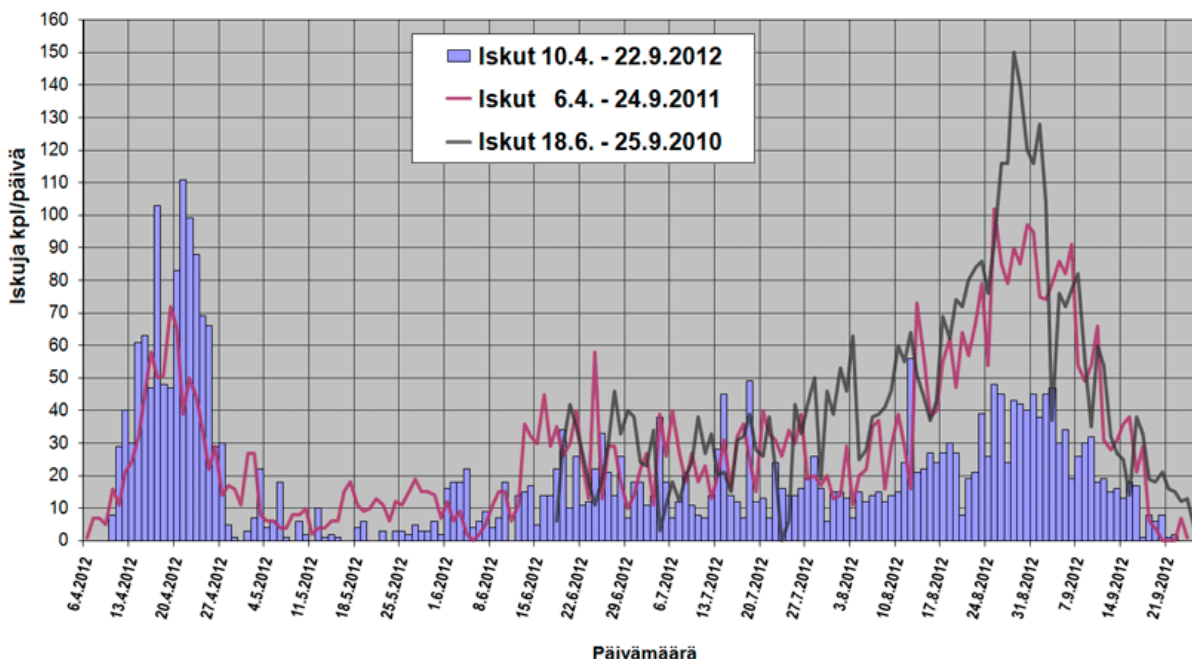
Tulosten tarkastelua

Huhtikuussa sääkseniskuja oli yhteensä 1057 kappaletta eli 43% enemmän kuin edellisenä vuonna. Huhtikuun lopussa sääksien ja iskujen määrät laskivat hyvin nopeasti. Sen aiheutti Pohtiolammen kaikkien aikojen pahin kevättulva, joka alkoi 27.4.2012 ja kesti toukokuun loppuun asti. Tulvan aikana sääkset välttelivät Pohtiolammen aluetta. Tulva aiheutti myös vahinkoja piilokojuille ja muille rakenteille. Tulvavahinkojen korjaukset, kalojen saantiongelmien ja yleisötornin laajennuksen rakennustyöt aiheuttivat häiriöitä allasalueella ja vaikuttivat sääksien käyntien vähentymiseen. Touko-syyskuun aikana 2012 Pohtiolammella oli vähemmän sääksiä (ja iskuja), kuin edellisinä vuosina. Iskujen lukumäärä 2012 oli yhteensä 3 402 kpl eli n. 32 % pienempi, kuin vuonna 2011.

	Huhtikuu	Toukokuu	Kesäkuu	Heinäkuu	Elokuu	Syyskuu	Yht.
6.4. - 24.9.2011	741	331	605	788	1 622	942	5 029
10.4. - 22.9.2012	1 057	123	457	532	790	443	3 402
Muutos 2011-2012 kpl	316	-208	-148	-256	-832	-499	-1 627
Muutos 2011-2012 %	43 %	-63 %	-24 %	-32 %	-51 %	-53 %	-32 %

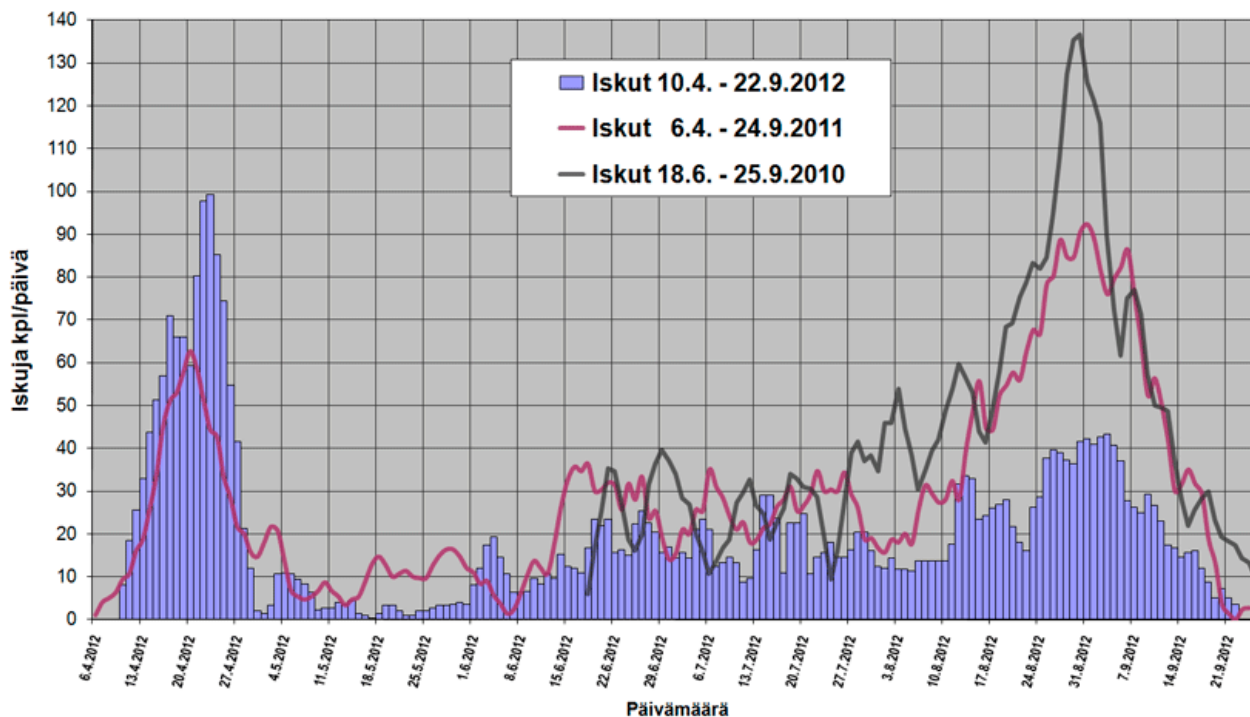
Kuvassa "Sääksien iskut Pohtiolammella" on esitetty päivittäin kaikki iskut 2012 ensimmäisestä iskusta (10.4.) viimeiseen iskuun asti (22.9.). Vuoden 2012 huippupäivä oli huhtikuun 21. päivä, jolloin iskuja oli 111 kpl. Kuvassa näkyvät myös iskut edellisiltä kesäkausilta 2010 ja 2011.

Sääksien iskut Pohtiolammella 2012, 2011 ja 2010



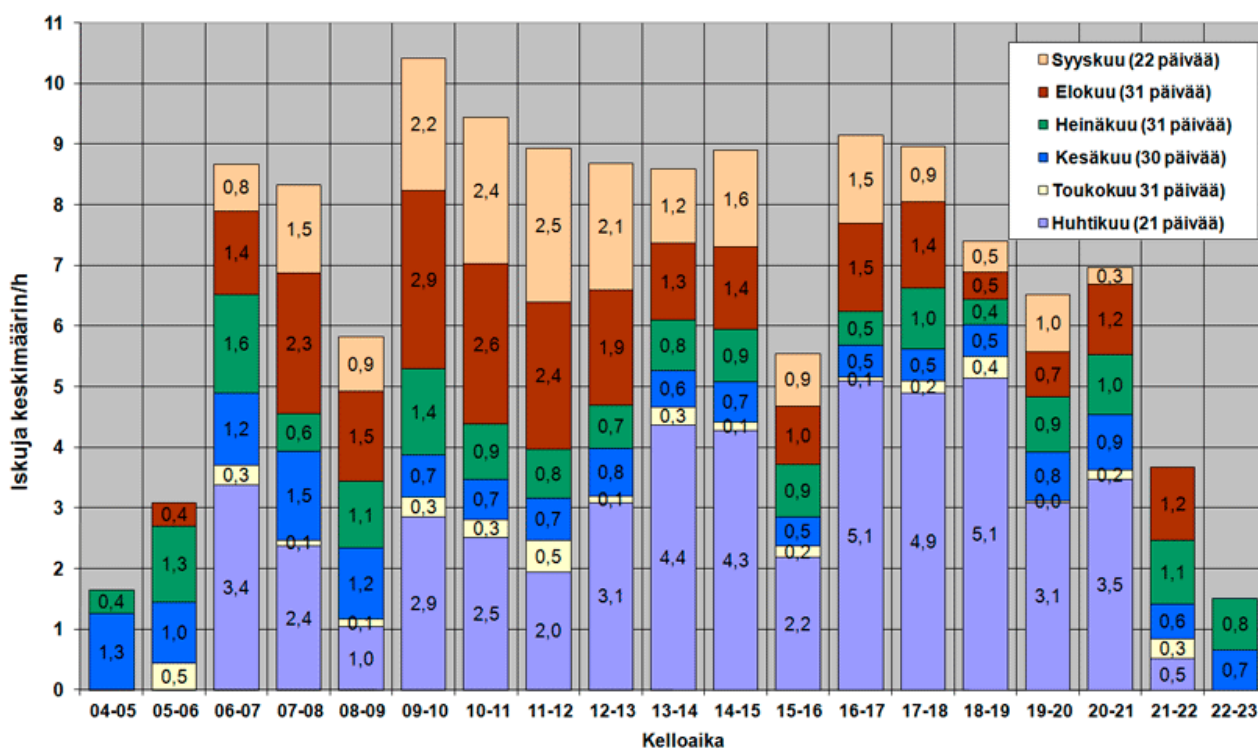
Kuvassa "Sääksien iskut Pohtiolammella, liukuva keskiarvo (3 pv)" on laskettu liukuva keskiarvo kolmen päivän jaksoista. Tällä tavalla eri päivien välinen suuri vaihtelu tasoittuu ja erot vuosien 2010 - 2012 iskujen välillä näkyvät selkeämmin. Elokuun huippu jäi v. 2012 vain alle puoleen siitä, mitä se oli kahtena edellisellä vuonna.

Sääksien iskut Pohtiolammella 2012, 2011 ja 2010 Liukuva keskiarvo (3 pv)



Kuvassa "Iskut keskimäärin kuukausittain ja tunneittain 2012" on vuoden 2012 iskut jaettu eri kuukausille ja valoisan ajan tunneille. Keväällä (huhtikuussa) iskuja oli eniten iltapäivisin klo 16-19. Loppukesällä (elokuussa) iskuja oli eniten aamupäivisin klo 9-12. Koko kesäkauden huipputunti oli klo 9-10, jolloin iskuja oli yhteensä keskimäärin yli 10 iskuja.

Iskut keskimäärin kuukausittain ja tunneittain 10.4. - 22.9.2012



YHTEENVETO

Kesäkauden 2012 sääksien iskut voidaan jakaa neljään vaiheeseen:

Kevätmuutto 10.4. alkaen

Huhtikuun alussa, heti kevätmuuton alkaessa sääksien iskujen määrä kasvoi nopeasti ja iskut olivat huipussaan 21.4.2012, jolloin iskuja oli peräti 111 kpl. Pohtiolammen sääksilammikko oli sulana jo huhtikuun alusta alkaen, jolloin järvet olivat vielä muualla jään peitossa. Sääkset tietävät vanhastaan, että Pohtiolammelta saa hyvää kalaa raskaan muuttomatkan päätyttyä ja sinne kannattaa tulla kauempaakin kevään ensi-aterialle Suomessa. Sääksien iskujen keskiarvo oli 50 isku/pv eli selvästi suurempi, kuin v.2011, jolloin se oli 30 isku/pv.

Pesintävaihe 4.5. alkaen

Kevään 2012 vaikean tulvakauden aikana Pohtiolammen sääksialtaalla oli hyvin hiljaista aikaa. Yleensä tähän aikaan pääasiassa sääksikoiraat huolehtivat pesillä hautovien naaraiden ja itsensä ruokinnasta. Vaiheen lopussa-kin pesäpoikaset ovat vielä niin pieniä, että tarvitsevat ruokaa vain vähän. Iskuja oli päivittäin vain n. 3 - 10 kpl ja niiden keskiarvo oli n. 4 isku/pv. Edellisenä vuonna 2011 vastaava luku oli n. 11 isku/pv.

Poikasten kasvatusvaihe n. 13.6. alkaen

Pesäpoikasten kasvaessa niiden ravinnontarve kasvaa nopeasti ja sääkset hakevat kauempaakin Pohtiolammen kirjolohia kotipesälleen. Sääkseniskuja oli päivittäin keskimäärin 17 kpl kun se oli edellisenä vuonna n. 26 isku/pv.

Syysmuuttoon valmistautuminen n. 6.8. alkaen

Sääkset pyrkivät varustautumaan raskaasta syysmuuttoon varten hankkimalla riittävästi ravintoa 2-3 viikon ajan. Koiraat, naaraat ja pesäpoikaset pyrkivät syömään itsensä kylläisiksi. Tämä jakso on yleensä vilkkainta aikaa Pohtiolammella, mutta vuonna 2012 näin ei ollut. Iskuja oli päivittäin oli 15-50 kpl ja niiden keskiarvo oli 24 isku/pv. Vuonna 2011 iskuja oli vastaavana ajankohtana päivittäin 30-90 kpl ja keskimäärin 49 isku/pv.

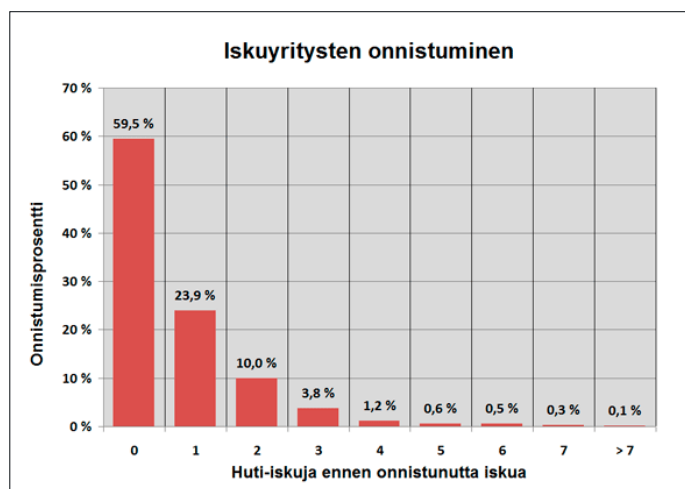
Iskujen onnistuminen

Kesäkauden 2012 iskujen tarkastelun yhteydessä pyrittiin arvioimaan myös sitä, kuinka hyvin sääkset onnistuivat saamaan kalan Pohtiolammelta.

Heinäkuun puolesta välistä alkaen videoista laskettiin päivittäin, kuinka monennella iskulla sääksi sai kalan saaliikseen ennen kuin se poistui paikalta.

Tarkastelussa oli mukana yhteensä yli 1500 iskuja. Tulokset näkyvät oheisessa kuvassa.

Sääkset onnistuivat saamaan kalan ensimmäisellä iskulla n. 60 % iskuista, 2. iskulla n. 24% iskuista jne. Pohtiolammella sääkset näyttävät saavan kalan helpommin, kuin luonnonvesiltä ja siitä syystä sääkset hakevat herkullisia kirjolohia sieltä.



Lopuksi:

Vuosi 2012 oli poikkeuksellinen edellisiin vuosiin verrattuna. Vuonna 2012 sääkseniskuja oli yhteensä n. 1/3 vähemmän kuin edellisenä vuonna. Tämä johtuu mm. seuraavista syistä:

- kevään 2012 tulva huhtikuun lopun ja toukokuun aikana oli pahin miesmuistiin. Sen seurauksena sääkset katsoivat, että "Pohtiolampi ei ole enää hyvä paikka", koska kalat olivat liian syvällä,
- kevättulvan vahinkojen korjaus ja mm. yleisötornin laajennustyö aiheuttivat häiriöitä allasalueella, minkä johdosta sääksiä kävi koko kesäkaudella vähemmän, kuin edellisinä vuosina. Sääkset hakivat ravintoa luonnonvesiltä,
- kesän aikana Pohtiolammella kävi päivittäin "häirikö"- sääksi, joka piti aluetta omana reviirinään ja pyrki karkottamaan muut sääkset pois. Tämä vähensi iskujen määrää.
- kalat näyttävät liikkuvan luonnonvesillä tavallista runsaammin matalissa rantavesissä ja olivat helppoa saalista sääksille. Samasta syystä harmaahaikaroita oli Pohtiolammella varsin vähän kesällä 2012.